

さかつる

水たより

第8号

2014年春夏号



さかつる水道の水源を紹介します!

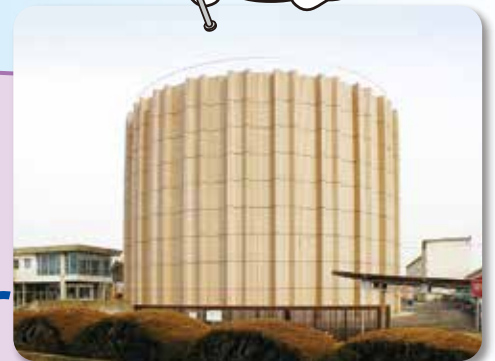
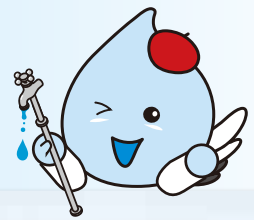
水道企業団では、埼玉県企業局^{※1}の吉見浄水場から購入した県水^{※2}(約80%)と坂戸市・鶴ヶ島市内の井戸からくみあげて浄水処理した自己水(約20%)を合わせた水を、お客さまへお送りしています。多和目配水場系(西坂戸、多和目、四日市場の一部、町屋、上新田の一部、高倉の一部)は、県水がほぼ100%となっています。

吉見浄水場から購入する県水は、荒川水系(武蔵水路から利根川水系の流入があります。)の河川水を処理した水道水です。一方、水道企業団の自己水は、坂戸市・鶴ヶ島市内に30本ある深井戸(深さ200m程度)からくみあげた地下水を処理した水道水です。

※1 埼玉県企業局
埼玉県企業局は、市町等の**水道事業者**に対して水道水を供給する**水道用水供給事業者**です。

※2 県水
埼玉県企業局の浄水場で処理された水道水です。鶴ヶ島浄水場と多和目配水場に送られてくる県水には、大久保浄水場の処理水が一部含まれている場合があります。

自己水は、湯水や県水の水質事故などに対応するため、とっても重要なんだよ!

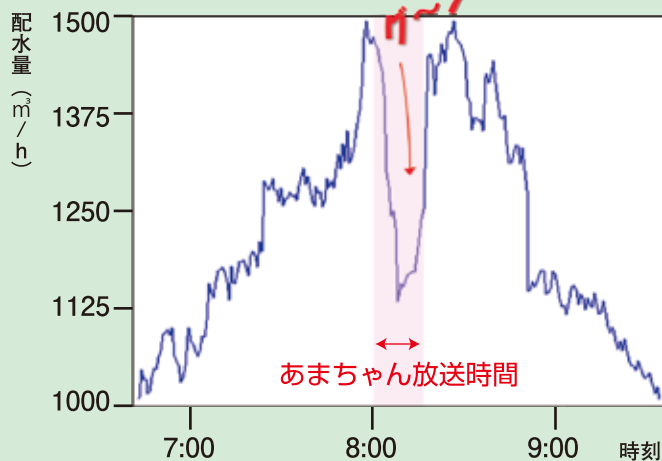
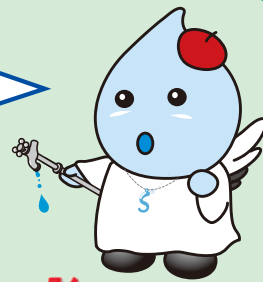


吉見浄水場から送水管を通して水道企業団に送られる水道水は、坂戸浄水場に届くまで約7時間、鶴ヶ島浄水場まで約9時間、多和目配水場まで約14時間かかります。そこから各配水池※3を經由するので、お客さまのご家庭へ届くまで24時間以上かかることになります。利根大堰の取水口からお客さまのご家庭に届くまでには、なんと1.5～3日程度かかるのです。

※3 配水池

配水池は、浄水処理したきれいな水をためておく施設です。水道水の使用量は、1日の中でも時間帯によって異なり、季節によっても変わるので、使用量が多くなる時間帯でも安定して水を供給するために重要な役割を果たしています。

テレビで人気だったあまちゃんの放送中は水道の使用量がグーンと減ったんだよ↘それだけ見ている人が多かったんだね！みんな見終わってから家事を始めたのかな？



平成25年9月28日 (あまちゃん最終回)
配水量のグラフ (坂戸浄水場)



平成26年度の予算についてお知らせします

平成26年度の主な事業

配水施設耐震化事業

地震などの災害に強い水道を構築するため、財源の一部に国からの補助を受けて、鶴ヶ島浄水場第2PC配水池の耐震化工事を実施します。

また、災害時に給水所となる小・中学校へつながる配水管を、耐震性が優れたものに順次更新していきます。

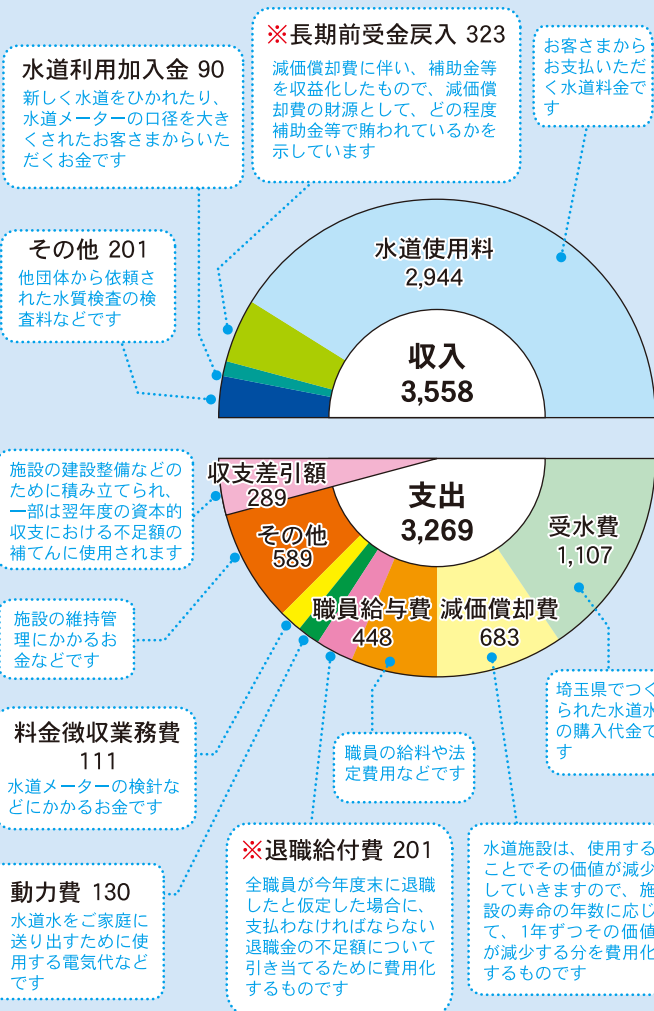
管網整備事業

配水管内での水道水の長時間滞留による水質悪化を予防するとともに、地震や事故などにより配水管に破損が生じた場合の影響範囲を最小限に抑えるなど、配水の融通性を向上させるため、配水管網のループ化の推進に取り組みます。

また、老朽化した水管橋（4か所）の更新工事を実施します。

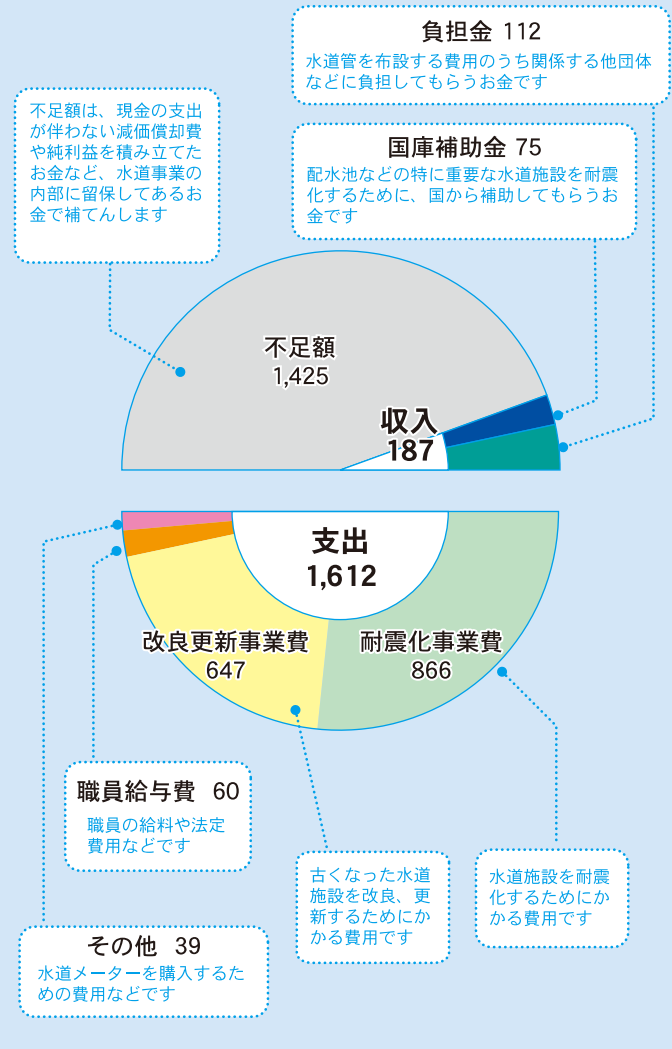
収益的収支 消費税込（単位…百万円）

※ 地方公営企業の会計制度の改正により、平成26年度の予算から新たに設けられた科目です。



資本的収支 消費税込（単位…百万円）

不足額は、現金の支出が伴わない減価償却費や純利益を積み立てたお金など、水道事業の内部に留保してあるお金で補てんします



平成26年度予算書は、水道企業団ホームページからご覧いただけます。

消費税率変更のお知らせ

平成26年 4月1日から消費税率が5%から8%に変わりました。

ただし、平成26年 4月1日より前から継続して水道を使用されているお客さまは、経過措置として平成26年 4月以降最初の検針分の水道料金は、消費税率5%になります。

漏水調査にご協力ください

維持担当からの
お願いです!!

水道企業団では、定期的に漏水調査を行っています。調査は専門業者へ委託し、道路に埋設されている配水管から、お客さまの宅地内にある水道メーターまでを対象としています。

調査により漏水を発見した場合は、漏水修繕委託業者の担当者がお客さまのお宅へ訪問し、修繕方法や費用負担※、宅地内で工事を行うことの同意書などに関する説明を行います。



ご不明な点がございましたら、施設課維持担当 ☎285-8178 までお問い合わせください。

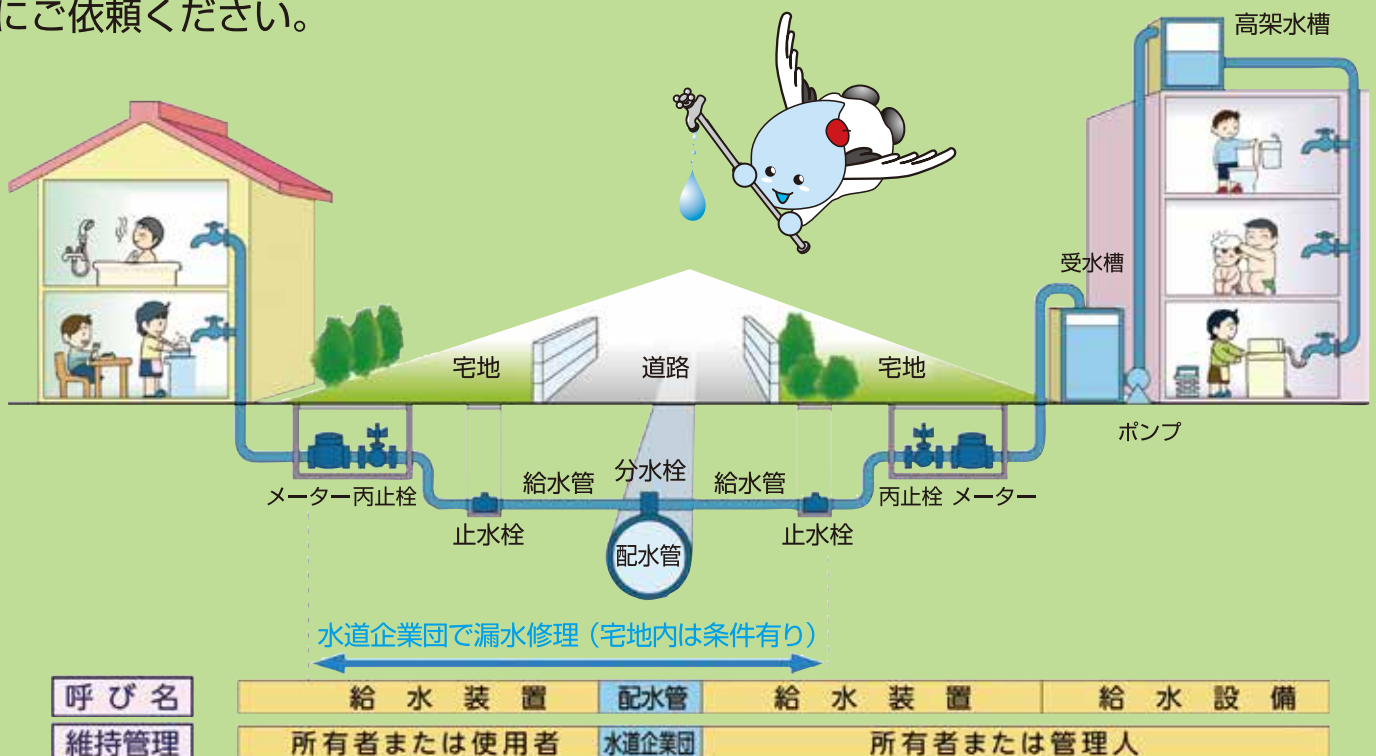
※漏水している箇所によっては、お客さまにご負担が生じる場合があります。

ご協力お願い
いたします



給水装置はお客さまの財産です!

配水管から取り出された分水栓、止水栓、丙止栓、蛇口などを「給水装置」といいます。給水装置は、お客さまのご負担で設置したもので、お客さまの財産（水道メーターは除く。）です。この部分の改造、修理等の費用は基本的にお客さま負担になります。工事を行う場合は、水道企業団が指定した「指定給水装置工事業者」にご依頼ください。



さかつるちゃんの疑問に職員がお答えします。
 今回は、水道の蛇口から出てきた**緑白色の異物**がテーマです。
 さかつるちゃんと一緒に水道について勉強しましょう!



水道の蛇口から緑白色の異物が出てきたんだけど、一体これは何なの?



シングルレバー式混合水栓のブレードホースと伸縮性シャワーホースに使用されている**内面樹脂が劣化し剥離した**ものです。この樹脂は、熱可塑性エラストマー（TPE）といって、もともとは黄白色、白色ですが、給湯配管から溶出した銅と結びついて、緑白色になって蛇口から出てきます。



この異物の特徴は?



主な特徴として、手でこすったりつまんだりすると、簡単に壊れます。また、緑白色以外にも、ゴム部分が劣化して黒い粒状となってしまうこともあります。



劣化した伸縮性シャワーホースの内面



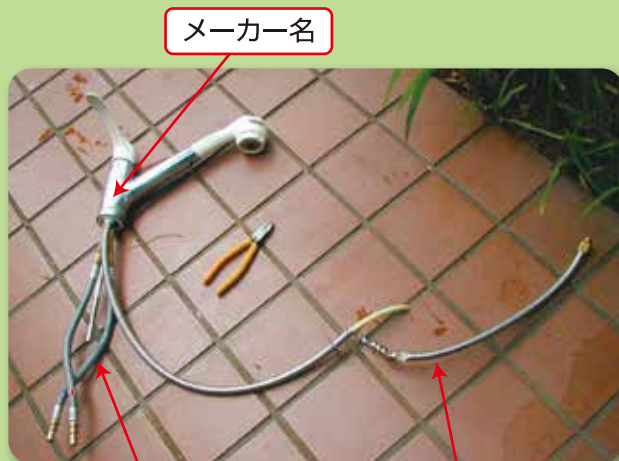
蛇口のスレーナー部分



誤って飲んでしまった場合、健康への影響は?



これらの異物は、水道法による基準適合性評価が行われており、誤飲してしまっても体内に吸収されず、体外へ排出されるので**健康に影響はありません**。



ブレードホース

伸縮性シャワーホース



異物が出たときの対処はどうすればいいの?



はじめに、どこの蛇口から異物が出てくるのかを確認してください。例えば、庭の蛇口からは何も出ず、洗面所の蛇口のみ異物が出るのであれば、水道企業団で管理する水道本管の異常ではなく、洗面所の水栓が劣化していることになります。

応急処置としては、蛇口の先に市販の簡易フィルターやガーゼなどを取り付けて異物をろ過するか、しばらく水を流してきれいになってから使用してください。

劣化したホースは交換が必要です。シングルレバー式混合水栓はお客様の財産ですので、お客様のご負担で交換していただくことになります。水栓の根元にメーカー名が刻印されていますので、ご使用の水栓メーカー等に直接お問い合わせください。

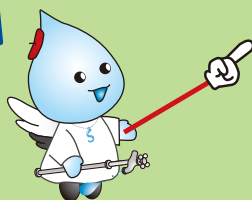


まずは、どこの蛇口で異物が出るのが把握しなくちゃいけないんだね!!

水道施設の耐震化を進めています

水道企業団では、平成22年度から9か年の事業として水道施設の耐震化を計画的に進めています。中でも配水池は災害時に応急給水活動の拠点となる重要施設であるため、先行して工事を行っています。

この写真は、坂戸浄水場PC配水池の周りに長さ12m・直径450mmの杭を30本打ち込む作業の様子だよ!



カギをヒントに、すべてのワクをうめてください。
水色のワクに入った5文字を並び替えると、ひとつの言葉になります。

答え（5文字の言葉）がわかったら、本広報紙を読まれてのご意見・ご感想、水道企業団へのご要望などを添えていただき、封書またはハガキにて水道企業団までお送りください。正解者の中から抽選で20名様に500円分の図書カードを差し上げますので、住所、氏名、年齢を忘れずにご記入ください。締切りは平成26年6月20日（必着）とし、抽選結果については、賞品の発送をもってかえさせていただきます。

宛先 〒350-0214 坂戸市千代田1-1-16
坂戸、鶴ヶ島水道企業団

正解は、次号および水道企業団ホームページに掲載（応募締切り後）します。
前号の答えは、「アカトンボ」でした。

1		2	3	
		4		5
6	7			
8		9		
	10			



タテのカギ

- 豆腐を昆布だしの湯で煮たもの
- 〇〇は屋を潤し、徳は身を潤す
- 367kmにわたって流れる日本一長い川、〇〇〇川
- 大きなひれを広げて海面上を飛ぶ魚
- 本来不必要なものが入ってしまったもの、普通とは違ったもの
※ヒントは5ページ「教えて！水道教室」の記事にあります
- 大気中の水蒸気がごく小さな水滴となって浮遊する現象のこと
秋のものを〇〇、春のものをかすみといいます

ヨコのカギ

- 〇〇〇〇、来る年
- 船が停まり、人の乗り降りや貨物の積み卸しを行う場所
- 「…〇〇の奥山 今日越えて 浅き夢見じ 酔ひもせず…」
※いろは歌です
- 激しい風に吹かれて雪が乱れ飛びながら降ること
- 魚を釣る道具

施設見学会のお知らせ

水道週間中である6月7日（土）に水道施設の見学会を開催します。水道水がどのようにつくられているのか、また、みなさまのご家庭へどのように送られているのか、この機会にぜひ見学してみてください。

日時 6月7日（土）10時集合 2時間程度
場所 鶴ヶ島浄水場（鶴ヶ島市大字脚折2023番地）
※申込みは不要です。
※駐車場は、鶴ヶ島浄水場内にあります。
※詳細は、水道企業団ホームページに掲載しています。

インフォメーション

- 平成26年2月末現在の給水区域内人口は171,171人（坂戸市100,920人、鶴ヶ島市70,251人）、給水人口は169,705人、水道の普及率は99.14%です。
- 本広報紙は、水道メーター検針時に配布しています。次号は、2014年10月および11月の検針時に配布予定です。
- 親子水道教室の募集は、7月号の「広報さかど」および「広報つるがしま」に掲載予定です。

お問合せ・ご連絡先

受付時間 平日8時30分～17時15分
水道の開始、中止、名義変更、口座振替、使用水量や水道料金の照会など
☎ 283-1953 受託者 第一環境(株)
貯水槽（水タンク）、給水装置、指定給水装置工事事業者に関する事など
☎ 283-1954 給水課
道路上で漏水を発見した場合、水道工事などの影響により水が濁った場合
☎ 285-8178 施設課
※受付時間外は☎285-8138 鶴ヶ島浄水場
水質検査に関する事
☎ 285-8138 浄水課
本広報紙の掲載内容に関するお問合せ窓口
☎ 283-1957 庶務課

編集・発行

坂戸、鶴ヶ島水道企業団
〒350-0214 坂戸市千代田一丁目1番16号
☎ 049-283-1951（代表）
☎ 049-289-1733
☎ <http://www.sakatsuru-suido.or.jp/>
営業時間 平日8時30分～17時15分
（12月29日～1月3日を除く。）