

さがつる

水たより

第3号

2011年秋冬号



水の豆知識



~どうして海などの水は青く見えるか知っていますか?~

私たちが普段目にする水は無色透明です。しかし、水には光が当たると赤い光を吸収し、青い光を散乱するという性質があります。海のように深さが増すと、その傾向がさらに強くなります。実際に透明な海の水が青く見えるのはこのためです。

ご家庭でも、お風呂などの大きな容器に水をためると、海と同じように水が青く見えることがあります。特に青の補色であるアイボリー系の浴槽でよく見られます。

確かに青くみえる海の水をすくったら透明だね



親子水道教室が行われました

去る8月19日に親子で水道水の水源である河川やダムについて学習する「親子水道教室」が開催され、埼玉県立川の博物館「かわはく」(寄居町)での学習や荒川上流に位置する浦山ダム(秩父市)の見学などを行いました。

水の使用量が増える夏休み期間に水と触れ合い、楽しみながら水の大切さなどについて理解を深めていただきました。



浦山ダム見学の様子



「かわはく」での鉄砲壱の実演



あいにくのお天気の中、ご参加ありがとうございました。

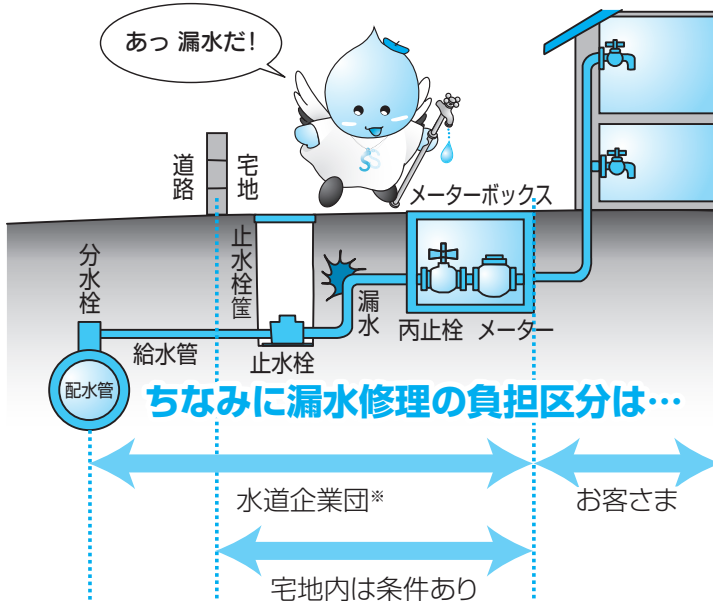


止水栓の適切な管理をお願いします

止水栓(バルブ)はメーターボックス手前にある止水栓筐の中にあります。止水栓筐が土やコンクリートに埋もれていたり、物置などの下敷きになっていたりすると、いざという時に止水栓を操作できず漏水修理に支障をきたすことになります。

図のように止水栓とメーターの間で発生した漏水を修理する場合、止水栓を閉める必要があります。また、メーター以降で漏水が発生した場合でも、メーターボックス内の丙止栓が劣化などにより使用できないことがありますので、その時は止水栓を操作することになります。

止水栓および止水栓筐はお客様の所有物ですので、普段から適切な管理をお願いします。



※ 分水栓以降の給水装置はお客様の所有物(メーターを除く.)ですので、維持管理はお客様が行うこととなっています。

ただし、適切な管理のもと漏水が発生した場合、分水栓からメーターまでは水道企業団で修理を行います(宅地内は条件あり)ので、ご連絡ください。

ちなみに漏水修理の負担区分は…

平成22年度の情報公開制度と個人情報保護制度の実施状況をお知らせします

情報公開制度

企業長 公開 2件
一部公開 1件

※他の実施機関への請求はありませんでした。

個人情報保護制度

※請求はありませんでした。

二セ職員や悪徳業者にご注意!!

水道企業団では、水道器具の訪問販売、水道管の洗浄、ご依頼のない水質検査などは一切行っていません。あたかも水道企業団の職員や委託業者であるかのように装って、各ご家庭を訪問し、作業を行って高額な費用を請求する業者がいます。このような場合は、はっきりと断り、悪質であればすぐに警察へ連絡しましょう。

なお、宅地内の水道管を修理したいときは、坂戸、鶴ヶ島水道企業団指定給水装置工事事業者にご相談ください。



お客様に安心して水をご利用いただくために!!

給水担当の業務紹介です!

私たち給水担当は、「給水装置」にかかわる仕事をしています。

給水装置とは、配水管にとりつけられた給水管と配水圧力を直接利用して使用する蛇口、シャワー、給湯器などの給水用具のことです。

給水装置はお客様の費用で設置するもので、お客様の所有物です。給水装置工事は、国家資格である給水装置工事主任技術者が在籍し、適正な施工ができること認められた「指定給水装置工事事業者」が行うこととなっています。

お客様に「安全」「安心」な水を「安定」してご利用いただくために、法令による基準に適合した構造、材質を使用した給水装置の工事が行われるよう指導しています。



窓口の様子

給水装置工事の申請はどんなときにするの?

- 新しく水道を使用する建物を建てたとき
- 建物の水廻りをリフォーム、修理するとき
- 水道を使用していた建物を撤去するとき
- 受水槽の撤去など給水方式を変更するとき

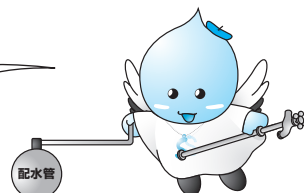
申請から検査まで



しゅん工検査では、お客様の安心のために法令や基準に従った適正な施工がされているかを検査しています。

給水担当では、お客様のお宅の図面を保管しています。給水装置について疑問がありましたら、ぜひご相談ください。

ボクが持っている蛇口も配水管とつながったら「給水装置」になるんだね!



平成22年度の業務状況をお知らせします

水道企業団は、お客さまからお支払いいただいた水道料金で経営に必要な経費をまかなう“独立採算”で経営をしています。税金を使うことがふさわしくないのは、使用量に応じてその経費を負担していただく“受益者負担”のほうが公平であるとの考えからきています。そして、企業である以上、効率的な経営が求められていますので、経営状況をはじめ、お金や物（施設）の資産や負債などを正確に把握するために、企業会計方式を採用しています。毎年度の決算時には、損益計算書、貸借対照表といった民間企業と同様の財務諸表を作成しています。

今回は、平成22年度水道事業会計の決算をグラフにまとめてお知らせします。



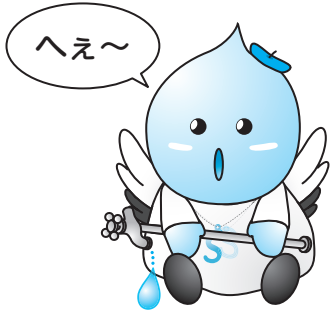
収益的収支

消費税抜(単位…百万円)

収益的収支は、1事業年度の経営成績を表しています。

水道料金を主な収入源とし、水道水をつくるために必要な経費や、水道管など水を配る施設の維持管理に必要な経費を支出しています。

収入と費用の差である純利益は、設備投資で生じた不足額の補てんなどに使用されます。



水道利用加入金…129

新しく水道をひかれたり、水道メーターの口径を大きくされたお客さまからいただいたお金です

その他…69

他団体から依頼された水質検査の検査料などです

純利益は、施設の建設整備などのために積み立てられ、翌年度の資本的収支における不足額の補てんに使用されます

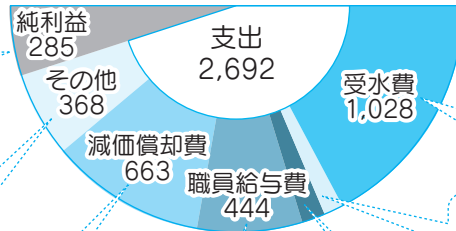
施設の維持管理にかかったお金などです

水道施設は、使用することでその価値が減少していきますので、施設の寿命の年数に応じて、1年ずつその価値が減少する分を費用化したものです

水道使用料
2,779

収入
2,977

お客さまから支払っていただいた水道料金です



埼玉県でつくられた水道水の購入代金です

動力費…87
水道水をご家庭に送り出すために使用した電気代などです

料金徴収業務費…102
水道メーターの検針などにかかったお金です

職員の給料や法定費用などです

資本的収支

消費税込(単位…百万円)

資本的収支は、お客さまに安全な水を安定してお届けするため、古くなった水道施設の取りかえや新たな施設の建設を行うための支出と、これをまかなう収入のことです。

収入は、国庫補助金や負担金などですが、支出の約90%は水道料金収入などをあてています。

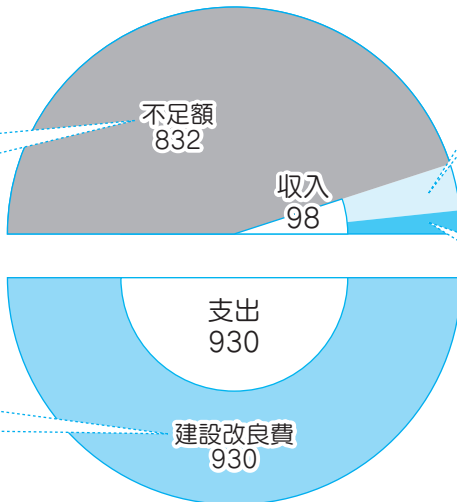
負担金…65

水道管を布設する費用のうち関係する他団体などに負担していただいたお金です

国庫補助金…33


古くなった水道管を、地震などの災害に強い管に入れ替えた際に、国が補助してくれたお金などです

不足額は、現金の支出が伴わない減価償却費や純利益を積み立てたお金など、水道事業の内部に留保してあるお金で補てんしました



古くなった水道施設を新しくしたり、新たな水道施設をつくるのにかけたお金です


平成22年度決算書は、ホームページに掲載しています。



情熱 環境 未来!

安心・安全 組合のホームドクターがうかがいます

24時間365日受付



水もれ

水・お湯・排水管

つまり

排水管・便器

17ヶ所

台所・浴室等

悪徳業者にご注意!!

水もれ・つまり・漏水調査・水廻り・その他、お困りの修理は信頼できる指定業者の組合にお電話ください

坂戸、鶴ヶ島水道企業団漏水修繕受託業者

坂戸鶴ヶ島指定管工事組合

TEL (049) 298-6238 FAX (049) 298-6239

HP <http://sakaturukankouji.web.fc2.com>

教えて!水道教室

さかつるちゃんの疑問に職員がお答えします。今回のテーマは、「さかつる水道の歴史」です。さかつるちゃんと一緒に水道事業について勉強しましょう!



浅井戸の深さは一般的に10~30m程度なので、都市化が進めば地下水が汚染され、赤痢などの伝染病の発生が懸念されます。また、住宅街で火災が発生した場合、水道管に設置された消火栓があれば迅速な消火活動が行えますので、消防の見地からも水道が必要になったのです。

いつから水道が使えるようになったの?

坂戸浄水場の完成に伴い、晴れて昭和46年1月20日から給水が開始されました。早いもので給水開始から間もなく40年が経ちます。

水源はどこに求めたの?

創設当初、さかつるの水道水はすべて深さ174~250mの深井戸からくみ上げた地下水を水源としていました。しかし、水需要が増加の一途を辿る中、県内各地で地盤沈下が見られたため、昭和55年4月1日からは荒川や利根川の河川水からつくられる水道水をブレンドして供給することになりました。

あっ、ボク知ってるよ。埼玉県の浄水場でつくられている水道水だね。

そのとおりです。河川水を浄化した水道水を埼玉県の浄水場から送ってもらったのです。ちなみに埼玉県がつくる水道水を「県水」、さかつる水道がつくる水道水を「自己水」と呼んでいますが、現在では全体の約8割が県水、約2割が自己水となっています。

県水と自己水が混ざって供給されているのには、そんな経緯があったんだね!

さかつる水道はいつできたの?

昭和42年12月に当時の坂戸町・鶴ヶ島町の両議会で「坂戸、鶴ヶ島水道企業団の設置について」の議案が議決され、昭和43年2月1日に埼玉県知事の許可のもと、さかつる水道が誕生しました。

どうしてその時期だったの?

昭和40年代に入った頃、坂戸町・鶴ヶ島町はめざましく発展し、都心から鉄道で1時間程度とベッドタウンとして好条件なことから、特に東武東上線沿線の宅地開発が進みました。これに伴って両町の人口は急激に増加し、あわせて水の需要量も増加していくことになりましたが、それまで生活用水は浅井戸による自家用給水に頼っている状況だったため、水道施設を完備する必要性に迫られたのです。

なんで浅井戸じゃダメだったの?

浄水場って どんどころ?

水道企業団の浄水場では、管内の小学校や団体等を対象に施設見学を行っています。

今年も坂戸市と鶴ヶ島市の小学4年生(計9校702名)が、社会学習の一環として浄水場に訪れました。子どもたちは、水道水がどのようにつくられているのか、また水道水の安全性や大切さについて勉強しました。



鶴ヶ島浄水場中央操作室にて

クロスワードクイズ

カギをヒントに、すべてのワクをうめてください。水色のワクに入った文字を並び替えると、ひとつの言葉になります。正解は、本広報紙2ページ下の余白にあります。また、それぞれのカギの答えはホームページをご覧ください。

タテのカギ

- 絵を描くことを職業とする人 芸術の秋
- 〇〇体力をつけましよう スポーツの秋
- ※スポーツをするときは、のどが渇く前にこまめな水分補給をしましょう
- 秋の味覚、「香り(匂い)松茸、味〇〇〇」 食欲の秋
- ※さかつるの水道水は、硬度が中程度の軟水なので日本料理に適しています
- 〇〇〇が高いと利息がたくさんつきます
- おとうさん、〇〇〇運転は絶対しないだね!
- 鬼に生えています。もしかしたら、おかあさんにも...
- びっくりしたときにはこれを冷やします

ヨコのカギ

- 栗を拾うときはこれにご用心!
- 陸地が河川や海などの水と接するところ 読書の秋
- ※河川では、上流から下流に向かって左側を左岸(さがん)、右側を右岸(うがん)といいます
- ほんの一時のこと、はかないこと、〇〇〇〇の恋
- 鋭いくちばしで木の幹に穴をあけ、中の虫を食べます う〜ん
- ※漢字で書くと「啄木鳥」で石川啄木のペンネームはこれに由来するといわれています
- マントのような昔の雨具
- 水や空気を浄化してくれる大切な場所 う〜ん
- ※雨水は土壌に浸透することで、ろ過されてきれいな地下水になります

1	2		3	4
	5	6		
7				
8	9		10	
11			12	

お問合せ・ご連絡先は...

水道の開始、中止、名義変更、口座振替、使用水量、水道料金などに関すること
☎ 283-1953 受託者 第一環境(株)
受付時間 平日8時30分~17時00分

道路上で漏水を発見した場合などの緊急連絡先
☎ 285-8138 鶴ヶ島浄水場
受付時間 24時間対応

本広報紙の掲載内容に関すること
☎ 283-1957 庶務課
受付時間 平日8時30分~17時00分



編集・発行

坂戸、鶴ヶ島水道企業団
〒350-0214 坂戸市千代田一丁目1番16号
☎ 049-283-1951(代表)
☎ 049-289-1733
HP <http://www.sakatsuru-suido.or.jp/>

PRINTED WITH SOY INK この広報紙は、再生紙と環境にやさしい大豆油インキを使用しています。